

体为短翅型。前足股节粗，腹面中部呈角状突，由此向前具成列小刺；胫节腹面具稀疏小刺突，胫节的前端膨大，端部具海绵窝（图 104）。

该类群昆虫通常栖息于针阔叶混交林的森林地面枯枝落叶层、朽木树皮或干枯的树干组织内。由于本属种类体小，色暗，生活的场所隐蔽，不易采集到，虽有趋光性，然而亦难诱集到此种标本。

本种垂直分布的最高海拔记录为尼泊尔境内 2100—2200m 地段。

晦姬蝽属的种类分布于新热带区、古北区南部、非洲及东洋区，已知种分布的地区有：斯里兰卡，菲律宾，新加坡，印度尼西亚，尼泊尔，昆士兰，印度，中国的南部，日本，西班牙南部，土耳其，叙利亚以及非洲的摩洛哥，阿尔及利亚，埃及，乍得。

50 年代以前，记录 19 种，近年来 Kerzhner (1990, 1992) 先后报道了印度尼西亚地区的 6 种晦姬蝽（其中 3 个种为新发现的种），尼泊尔地区 7 种（其中包括新建立的 3 个种），全世界已有种约计 28 种。我国曾记载 4 种，在我国的云南现又发现一新种。现将手下有标本的几种检索如下：

#### 种 检 索 表

1. 前足股节显著的加粗，腹面具成列的小刺，中部呈角状突出；体黄色或棕色 ..... 2  
前足股节略加粗，腹面无刺列，中部不呈角状突出；体棕色；喙细长，达中胸腹板的后缘；后胸臭腺沟缘狭长、向后弯曲，它的前端缘钝圆（图 108），体长（♀）3.15mm，腹部宽 1.3mm .....  
..... 狄氏晦姬蝽，新种 *Phorticus distanti*, sp. nov.
2. 体较小，黄色；头、前胸背板后叶两侧、革片中域及膜片褐色，后胸臭腺沟缘宽短、略微弯曲，它的前域加宽（图 20）。体长（♀）3.2mm，腹部宽 1.13mm ..... 云晦姬蝽 *Phorticus yunnanus*  
体较大，棕黑色；前翅基部翅脉黄色；后胸臭腺沟缘长、亚前端略微向后弯曲，它的亚前端呈角状（图 106）。体长（♀）4.6mm，腹部宽 1.43mm ..... 版纳晦姬蝽 *Phorticus bannanus*

版纳晦姬蝽 *Phorticus bannanus* Hsiao, 1981 (图 103—图 107; 图版 X, 图 F, G)

*Phorticus bannanus* Hsiao, 1981, Acta Ent. Sinica, 24 (1): 63—64, 70, fig. 3.

*Phorticus bannanus* Hsiao, 1981, Hsiao et Ren, 1981, A Handbook for the Determination of the Chinese Hemiptera-Heteroptera 2: 540—541, textfig. 1673; 82, 794.

体棕色，晦暗，被有半直立黄色毛。体背面稍带红色。前翅基部及腹部腹面黄色，后足胫节黑色。

雌虫体长 4.6mm，腹部宽 1.43mm，头长 0.57mm，头宽 0.5mm，头顶宽 0.23mm，头的背面向上圆隆，两单眼之间的距离显著大于单眼与眼的距离；由侧面观察，眼前部分：单眼：眼后部分的长度比为 7：7：2。触角第 1—2 两节显著粗于 3—4 两节，第 1 节基部弯，各节长度为 I：II：III：IV = 0.2：0.4：0.4：0.6mm。头的腹面两眼之间明显圆隆，喙各节长度为 I：II：III：IV = 0.2：0.5：0.47：0.27mm。前胸背板前叶与领之

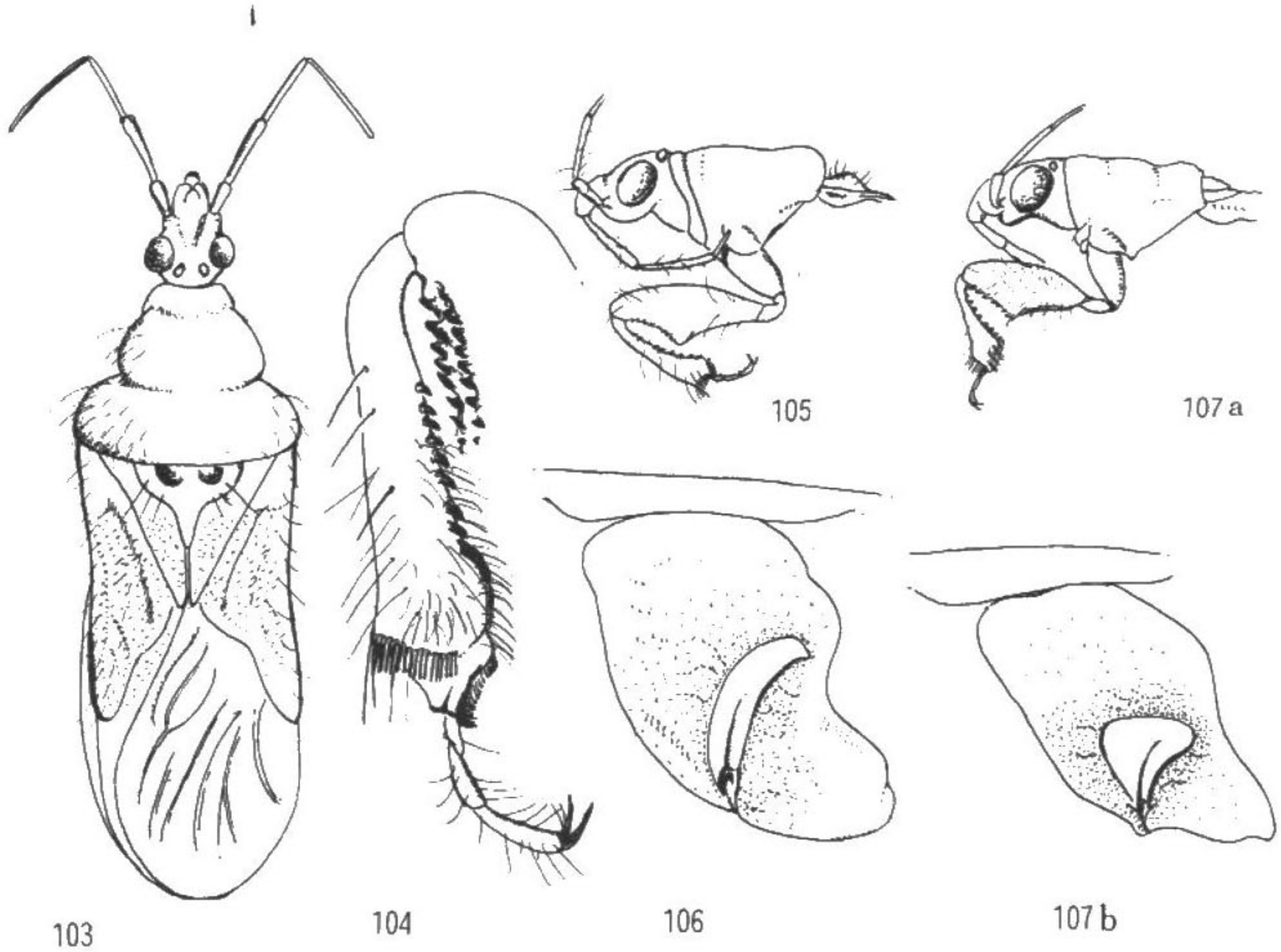


图 103—图 107 版纳晦姬蝽 *Phorticus bannanus* Hsiao

图 103 整体 (背面观)

图 104 前足

图 105 头、胸 (侧面观)

图 106 后胸臭腺域 (示臭腺沟缘)

图 107 云海姬蝽 *Phorticus yunnanus* Hsiao

a. 头、胸 (侧面观)

b. 后胸臭腺域 (示臭腺沟缘)

间界线不明显,背板侧缘近中部弯,横缢清楚;前胸背板长 1.27mm,前角间宽 0.47mm,侧角间宽 1.4mm;背板前叶长 0.60mm (包括领长 0.17mm),后叶长 0.37mm。小盾片三角状,两侧隆脊状,基半部中域凹陷。前翅长 2.73mm,稍超过腹部末端。前足基节长 0.67mm,股节长 0.83mm,粗大,膨大处宽 0.3mm,呈三角状齿突,腹面具成列的黑色小刺;前足胫节长 0.67mm,腹面具黑色小刺,端部膨大,具海绵窝;中足股节与胫节均长 0.9mm,均无黑色小刺;足股节与胫节等长 (1.17mm),跗节长 0.43mm (各节长度比为 1:5:7)。后胸臭腺沟缘长而弯 (图 106),蒸发域具稀疏淡色短毛。

本种身体较大,花纹颜色简单,容易与其他种区分。

**观察标本:** 云南 (西双版纳勐混-猛板, 1958. VI. 2, 郑乐怡)。

分布：云南。

云晦姬蝽 *Phorticus yunnanus* Hsiao, 1981 (图 107, a, b)

*Phorticus yunnanus* Hsiao, 1981, Act Ent. Sinica, 24 (1): 64—65, 70, fig. 4.

*Phorticus yunnanus* Hsiao, 1981 Hsiao et Ren, 1981, A Handbook for the Determination of the Chinese Hemiptera-Heteroptera, 2: 541, pl. 82, fig. 795.

体黄色，被有黄色半直立毛。头、前胸背板后叶两侧、小盾片、前翅革片中部及膜片、触角、喙及中胸腹板均为褐色。前翅翅脉色较深，腹部腹面色泽浅于体背面，但略着褐色。

雌虫体长 3.2mm，腹部宽 1.13mm，头长 0.33mm，头宽 0.4mm，头顶宽 0.17mm。触角第 3—4 两节显著细于 1—2 两节，第 2 触角节由基部向端部逐渐加粗，触角各节长度为 I : II : III : IV = 0.2 : 0.33 : 0.3 : 0.37mm。前胸背板的领与前叶分界不明显，前胸背板长 0.87mm，前叶具隐约印纹，背板前叶长 0.57mm (包括领长度)，前角间宽 0.37mm，侧角间宽 1.1mm。前翅长 2.03mm，仅达腹部末端。前足基节长 0.37mm，股节长 0.8mm，粗 0.3mm，中央腹面扩展成齿突起，突起以后具一系列黑色小刺；前足胫节长 0.6mm，腹面具两列黑色小刺，端部膨大，具海绵窝。中足股节长 0.7mm，腹面无黑色小刺，不特别粗，胫节稍短。后足股节长 0.93mm，胫节长 0.9mm，跗节长 0.33mm (各节长度比为 1 : 4 : 5)。后足股节略长于胫节 (0.93mm : 0.9mm)。后胸臭腺沟缘宽阔 (图 107b)。腹部长 1.67mm。

本种与印度产的 *Phorticus varicolor* Distant 接近，但花纹颜色较浅，触角各节长比例不同；同时后胸臭腺沟缘的外形与分布在印度的一个种 [*Phorticus abdominalis* Harris (短翅型)] 很相似。

观察标本：云南 (景洪, 550m, 1957. IV. 8)。

分布：云南。

狄氏晦姬蝽，新种 *Phorticus distanti* Ren, sp. nov. (图 108, a, b, c)

体褐色，具短刚毛及稀疏长毛。头背面的前半部、头腹面中央纵纹、触角第 3—4 节 (除第 1—2 两节色较深)、喙各节及各足均为淡黄色，小盾片、前翅基部暗黄色，头背面后半部黑褐色，眼红褐色，前胸背板前叶淡黄棕色，后叶褐色；腹部背板各节棕色。触角第 1 节短，不达头的前端，第 1—2 节较粗于 3—4 两节。前胸背板侧缘弯曲，后缘略向后弯。小盾片侧缘显著弯曲，基域有两个圆形小凹窝，末端呈短锥状。前足胫节向前渐加宽，其前端的宽度略狭于股节中域的宽度，前足股节的腹面及胫节的内侧均无刺列构造。腹部的背板较光亮，各节表面均具显著的浓密浅刻点。